

**QINVEST PORTFÖY DEĐİŐKEN FON**

**1 OCAK - 31 ARALIK 2017 DÖNEMİNE AİT  
PERFORMANS SUNUM RAPORU VE  
YATIRIM PERFORMANSI KONUSUNDA KAMUYA  
AÇIKLANAN BİLGİLERE İLİŐKİN RAPOR**



## QINVEST PORTFÖY DEĞİŞKEN FON

### YATIRIM PERFORMANSI KONUSUNDA KAMUYA AÇIKLANAN BİLGİLERE İLİŞKİN RAPOR

Qinvest Portföy Değişken Fon' un ("Fon") 1 Ocak -31 Aralık 2017 dönemine ait ekteki performans sunuş raporunu Sermaye Piyasası Kurulu'nun VII - 128.5 sayılı Bireysel Portföylerin ve Kolektif Yatırım Kuruluşlarının Performans Sunumuna, Performansa Dayalı Ücretlendirilmesine ve Kolektif Yatırım Kuruluşlarını Notlandırma ve Sıralama Faaliyetlerine İlişkin Esaslar Hakkında Tebliğ'inde ("Tebliğ") yer alan performans sunuş standartlarına ilişkin düzenlemeleri çerçevesinde incelemiş bulunuyoruz.

İncelememiz sadece yukarıda belirtilen döneme ait performans sunuşunu kapsamaktadır. Bunun dışında kalan dönemler için inceleme yapılmamış ve görüş oluşturulmamıştır.

Görüşümüze göre 1 Ocak - 31 Aralık 2017 dönemine ait performans sunuş raporu Fon' un performansını Tebliğ'de belirtilen performans sunuş standartlarına ilişkin düzenlemelere uygun olarak doğru bir biçimde yansıtmaktadır.

PwC Bağımsız Denetim ve  
Serbest Muhasebeci Mali Müşavirlik A.Ş.

Talar Gül, SMMM  
Sorumlu Denetçi

İstanbul, 31 Ocak 2018

**QINVEST PORTFÖY YÖNETİMİ A.Ş. TARAFINDAN YÖNETİLEN  
QINVEST PORTFÖY DEĞİŞKEN FON**

**1 OCAK - 31 ARALIK 2017 DÖNEMİNE AİT PERFORMANS SUNUM RAPORU**

(Tutarlar aksi belirtilmedikçe Türk Lirası (“TL”) cinsinden ifade edilmiştir.)

**A. TANITICI BİLGİLER**

<b>PORTFÖY BİLGİLERİ</b>		<b>YATIRIM VE YÖNETİME İLİŞKİN BİLGİLER</b>
Halka Arz Tarihi	25 Nisan 2003	<b>Portföy Yöneticileri</b>
<b>31 Aralık 2017 tarihi itibarıyla</b>		Buğra Bilgi, Maruf Ceylan
Fon Toplam Değeri (TL)	1,726,737.69	<b>Fonun Yatırım Amacı, Stratejisi</b>
Birim Pay Değeri (TL) (*)	0.037315	Makroekonomik analizler, sektörel ve şirket bazlı analizler ve değişken piyasa trendlerine göre aktif olarak belirlenir. Fon portföyüne TL veya yabancı para cinsinden yerli ve/veya yabancı kamu ve/veya özel sektör borçlanma araçları, ortaklık payları kira sertifikaları, varlığa dayalı menkul kıymetler, altın, mevduat ve katılma hesapları, ters repo ve Takasbank para piyasası işlemleri, yapılandırılmış borçlanma araçları dahil edilebilir. Ancak ortaklık paylarının fon toplam değeri içindeki oranı %25'ten fazla olamaz. Fon orta düzeyde risk profiline sahip yatırımcılar için uygundur. Fon portföyüne dahil edilen yerli ve yabancı ihraççıların döviz cinsinden ihraç edilmiş para ve sermaye piyasası araçları fon portföy değerinin devamlı olarak %80'i ve fazlası olamaz.
Yatırımcı Sayısı		
Tedavül Oranı %	4.63	
<b>PORTFÖY DAĞILIMI %</b>		
- Paylar	% 15.80	
-Devlet Tahvili /Hazine Bonosu	% 5.70	
- Özel Kesim Tahvil / Bonosu	% 41.41	
- Takasbank Para Piyasası	% 1.11	
-Kamu Kira Sertifikası	% 24.07	
-VIOB Teminat	% 1.29	
Finansman Bonosu	% 10.62	
<b>PAYLARIN SEKTÖREL DAĞILIMI %</b>		<b>En Az Alınabilir Pay Adedi</b>
Finansal Kiralama ve Faktoring	9.10%	Mevzuatta belirlenen yasal limitlere uygun olarak 1 pay alınabilmektedir.
Metal Eşya, Makine ve Gereç Yapımı	4.60%	
Kimyasal Ürünler	2.10%	
Toplam	15.80%	

(\*) 30-31 Aralık 2017 ve 1 Ocak 2018 tarihlerinin tatil günü olması sebebi ile 31 Aralık 2017 sonu ile hazırlanan performans raporlarında 2 Ocak 2018 tarihinde geçerli olan, 29 Aralık 2017 tarihi ile oluşturulan Fon Portföy Değeri ve Net Varlık Değeri tablolarındaki değerler kullanılmıştır.

# QINVEST PORTFÖY YÖNETİMİ A.Ş. TARAFINDAN YÖNETİLEN QINVEST PORTFÖY DEĞİŞKEN FON

## 1 OCAK - 31 ARALIK 2017 DÖNEMİNE AİT PERFORMANS SUNUM RAPORU

(Tutarlar aksi belirtilmedikçe Türk Lirası ("TL") cinsinden ifade edilmiştir.)

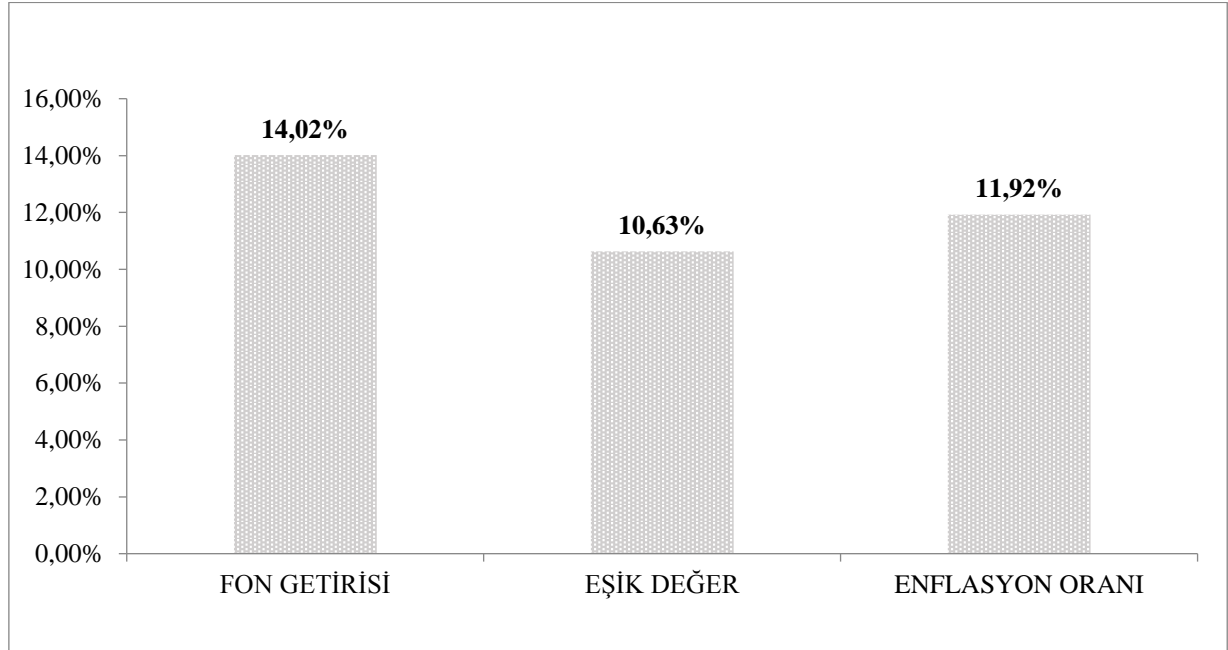
### B. PERFORMANS BİLGİSİ

Yıllar	Toplam Getiri (%)	Karşılaştırma Ölçütünün Getirisi/Eşik Değer (%)	Enflasyon Oranı (*) (%)	Portföyün Zaman İçinde Standart Sapması (%)	Karşılaştırma Ölçütünün Standart Sapması (**)	Bilgi Rasyosu	Sunuma Dahil Dönem Sonu Portföyün Toplam Değeri/Net Aktif Değeri
2010	5.33	9.64	6.40	0.05	0.04	(33.85)	7,952,523
2011	0.36	4.80	10.45	0.11	0.11	(23.68)	6,779,474
2012	10.10	13.56	6.16	0.10	0.10	(20.58)	7,415,343
2013	(3.52)	4.08	7.40	0.27	0.15	(19.19)	6,799,343
2014	11.48	11.08	8.17	0.18	0.11	1.02	3,674,701
2015	9.60	7.33	8.81	0.11	0.11	6.84	98,380
2016	12.26	9.79	8.53	0.27	-	3.43	422,815
2017	14.02	10.63	11.92	0.19	-	6.62	1,726,738

(\*) Enflasyon oranı: Bir önceki yılın Aralık ayına göre değişim.

(\*\*) 6 Ağustos 2015 tarihi itibarıyla "%100 KYD DİBS Endeksi 365 Gün" olan karşılaştırma ölçütü yerine "%100 KYD 1 Aylık Gösterge Mevduat Endeksi TL", eşik değer olarak belirlenmiştir. İlgili mevzuat gereğince 1 Ocak 2016 tarihinden itibaren başlayan hesap dönemlerine ait raporlamalarda eşik değer kullanılmıştır. "%100 KYD DİBS Endeksi 365 Gün" karşılaştırma ölçütü 2015 ve daha önceki yılların hesaplamalarında dikkate alınmıştır.

Geçmiş getiriler gelecek dönem performansı için bir gösterge sayılmaz.



İlişikteki dipnotlar bu performans bilgisi tablosunun ayrılmaz bir parçasıdır

# QINVEST PORTFÖY YÖNETİMİ A.Ş. TARAFINDAN YÖNETİLEN QINVEST PORTFÖY DEĞİŞKEN FON

## 1 OCAK - 31 ARALIK 2017 DÖNEMİNE AİT PERFORMANS SUNUM RAPORU

(Tutarlar aksi belirtilmedikçe Türk Lirası (“TL”) cinsinden ifade edilmiştir.)

### C. DİPNOTLAR

- C.1.** Fon portföy yönetim şirketi QInvest Portföy Yönetimi A.Ş. olup QInvest LLC'nin % 100 oranında payı bulunmaktadır. Bereket Emeklilik ve Hayat A.Ş.'ye ait 6 adet, Katılım Emeklilik ve Hayat A.Ş.'ye ait 5 adet, Fiba Emeklilik ve Hayat A.Ş.'ye ait 1 adet, NN Hayat ve Emeklilik A.Ş.'ye ait 3 adet emeklilik ve QInvest Portföy Yönetimi'ne ait 8 adet yatırım fonunun yönetimini gerçekleştirmektedir. Yönetilen toplam portföy büyüklüğü 1,069,791,052.48 TL'dir.
- C.2.** Fon portföyünün yatırım stratejisi ve yatırım amacına “Tanıtıcı Bilgiler” başlığında yer verilmiştir.
- C.3.** Fonun 31 Aralık 2017 tarihi itibarıyla sona eren performans döneminde net dönemsel getirisi, % 14.02 olarak gerçekleşmiştir. (Bu oran Fon'un ilgili dönemdeki birim pay değerindeki yüzdesel değişimi, yani Fon'un portföy getirisini ifade etmektedir.)

	<b>31 Aralık 2017</b>
Net basit getiri	% 14.02
Gerçekleşen fon toplam giderleri oranı	% 1.90
Azami toplam gider oranı	% 3.65
Kurucu tarafından karşılanan giderlerin oranı	% 0.00
Net Gider Oranı	% 1.90
Brüt Basit Getiri	% 15.92

Nispi Getiri = (Gerçekleşen Getiri – Hedeflenen Karşılaştırma Ölçütünün Getirisi)

Gerçekleşen Getiri	% 14.02
Hedeflenen Karşılaştırma Ölçütünün Getirisi	% 10.63
Nispi Getiri	% 3.38

- C.4.** İşletim ücretleri, vergi, saklama ücretleri ve diğer faaliyet giderlerinin günlük brüt varlık değerlere oranının ağırlıklı ortalaması aşağıdaki gibidir.

	<b>31 Aralık 2017</b>
Toplam Giderler (TL)	26,966
Ortalama Fon Portföy Değeri (TL)	1,413,515
Toplam Giderler / Ortalama Fon Portföy Değeri	% 1.91

Aşağıda Fon'dan yapılan 1 Ocak – 31 Aralık 2017 dönemine ait faaliyet giderlerinin brüt ortalama Fon portföy değerine oranı yer almaktadır:

<b>Gider Türü</b>	<b>31 Aralık 2017</b>
Yönetim Ücretleri	% 1.20
Komisyon ve Diğer İşlem Ücretleri	% 0.19
Denetim Ücretleri	% 0.19
Saklama Ücretleri	% 0.08
Noter Tasdik ve Ücreti	% 0.00
Esas Faaliyetlerden Diğer Giderler	% 0.24
	<b>% 1.91</b>

- C.5.** Fonun yatırım stratejisi 18 Aralık.2017 tarihi itibarıyla değişmiştir. Değişen yatırım stratejisine “Tanıtıcı Bilgiler” başlığında yer verilmiştir. Fonun eşik değerinde herhangi bir değişiklik olmamıştır.

- C.6.** Yatırım fonları her türlü kurumlar vergisi ve stopajdan muaftır.

# QINVEST PORTFÖY YÖNETİMİ A.Ş. TARAFINDAN YÖNETİLEN QINVEST PORTFÖY DEĞİŞKEN FON

## 1 OCAK - 31 ARALIK 2017 DÖNEMİNE AİT PERFORMANS SUNUM RAPORU (Tutarlar aksi belirtilmedikçe Türk Lirası (“TL”) cinsinden ifade edilmiştir.)

---

### D. İLAVE BİLGİLER VE AÇIKLAMALAR

**D.1.** 1 Ocak - 31 Aralık 2017 dönemi için hesaplanan bilgi rasyosu 6.62’dir (1 Ocak - 31 Aralık 2016: 3.43). Bu oran Fon’un net getirisi üzerinden hesaplanmıştır. Bilgi rasyosu, riske göre düzeltilmiş getiri ölçümünde kullanılır. Performans Ölçütü getirisi üzerindeki portföy getirisinin, portföyün volatilitesine (oynaklığına) oranı olarak hesaplanır. Portföy yöneticisinin performans ölçütü üzerinde sağladığı getiriyi ölçer. Bilgi rasyosunun aynı zamanda portföy yöneticisinin tutarlılık/istikrar derecesini de gösterdiği kabul edilir. Pozitif ve yüksek bilgi rasyosu iyi kabul edilir.

.....